

F R E N C H
SPECIAL FORCES FUNCTIONAL PROGRAM

IMMEDIATE ACTION DRILLS

July 1985
Field Test Edition

DEFENSE LANGUAGE INSTITUTE
FOREIGN LANGUAGE CENTER

ACKNOWLEDGEMENT

This program owes a great deal to the Commander, Fort Devens, and to members of the 10th Special Forces Group (Airborne), who have given the Nonresident Training Division, DLIFLC the benefit of their great experience as subject matter experts in the development of the field test edition of this Special Forces French Functional Program. Special thanks are also extended to the faculty of the DLIFLC French Department for their valuable collaboration in translating this lesson on IMMEDIATE ACTION DRILLS, and in developing the questions and glossaries.

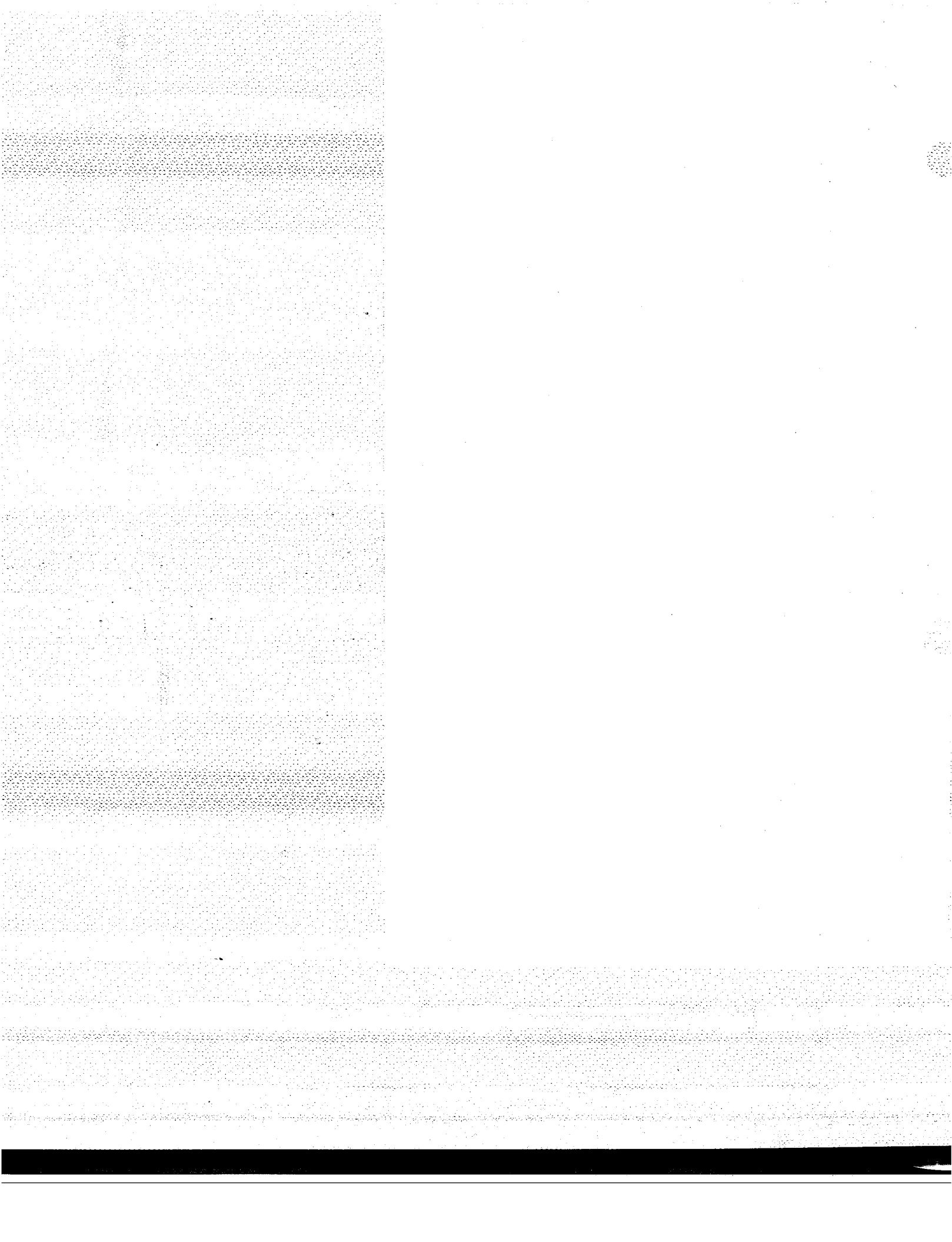
PREFACE

This program is an original effort designed to enable the Special Forces specialist to conduct guerrilla training in French.

This program is designed to be used with an instructor who is trained in the methodology of the Defense Language Institute, Foreign Language Center (DLIFLC).

CONTENTS

FRENCH TEXT	1
FRENCH QUESTIONS	8
FRENCH - ENGLISH GLOSSARY	9
ENGLISH TEXT	15
ENGLISH - FRENCH GLOSSARY	21
ANSWER KEY	27



EXERCICES D'ACTION IMMEDIATEI. Introduction

- A. Cette leçon présente et décrit les réactions de combat immédiates que doivent exécuter les patrouilles à pied quand il y a contact avec l'ennemi. Le contact peut être fortuit; il peut aussi être le résultat d'une observation aérienne, d'une attaque, ou d'une embuscade.
- B. Les rencontres avec l'ennemi peuvent se produire à tout moment (par hasard). En cas de difficulté, les guérilleros ne peuvent pas appeler à l'aide. Pour survivre, tous les hommes doivent agir automatiquement et tous ensemble (faire bloc).

II. Exercices de combat permettant une réaction immédiate

- A. Ces exercices sont conçus pour développer la rapidité d'exécution et l'efficacité des réactions essentielles requises en cas de contact visuel ou physique avec l'ennemi. Ces exercices doivent être:
 - 1. Simples et applicables à des situations diverses (flexibles).
 - 2. Réduits à un minimum d'ordres et de signaux.
 - 3. Adaptés à votre type d'organisation et de situation.
- B. Types d'exercices de combat:
 - 1. Exercice d'arrêt immédiat.
 - 2. Exercice d'observation aérienne.

FRENCH SFFLP

3. Exercices en cas de contact fortuit avec l'ennemi.
 - a. Embuscade improvisée.
 - b. Assaut immédiat.
4. Exercices de défense contre les embuscades.
 - a. Embuscade rapprochée.
 - b. Embuscade à distance.

III. Signaux de combat (Signaux des bras et de la main)

- A. IMMOBILITE ABSOLUE
- B. ENNEMI EN VUE!
- C. A GAUCHE, A L'AVANT, A DROITE!
- D. EMBUSCADE IMPROVISEE A GAUCHE; A DROITE.
- E. FIN D'ALERTE

IV. Exercice d'arrêt immédiat

- A. Cet exercice doit être exécuté quand la patrouille doit s'arrêter immédiatement et rester sur place. C'est le cas quand une patrouille repère l'ennemi, mais l'ennemi n'a pas encore repéré leur groupe.
- B. Actions à prendre:
 1. Le premier homme de la patrouille qui repère l'ennemi fait le signal de combat: IMMOBILITE ABSOLUE.

2. Tout le monde doit s'arrêter immédiatement là où il est, arme prête à tirer.
3. Les hommes doivent rester immobiles jusqu'à nouvel ordre.

V. Exercice d'observation aérienne (exercice de surveillance de l'espace aérien)

- A. Cet exercice réduit les risques de détection et d'attaque par l'aviation ennemie.
- B. Actions à prendre:
 1. Le premier homme qui repère une avion donne (fait) le signal **IMMOBILITE ABSOLUE**
 2. Le chef de patrouille identifie l'avion et réagit en conséquence (donne les ordres requis).
 3. En cas d'attaque, formez une ligne perpendiculaire à la ligne de vol de l'avion (à un angle de 90°). Le groupe constituera ainsi une cible plus petite.
 4. Entre chaque attaque, cherchez un abri plus sûr.
 5. Ne tirez sur l'avion que sur ordre du chef de patrouille.

VI. Réactions immédiates aux contacts fortuits

- A. Embuscade improvisée
 1. Cet exercice peut être, soit un mesure défensive pour éviter le contact avec l'ennemi, soit une

FRENCH SFPLP

mesure offensive pour provoquer ce contact. Cette manoeuvre est souvent exécutée juste après la manoeuvre d'arrêt immédiat.

2. Actions à prendre:

- a. Le signal EMBUSCADE IMPROVISEE à droite est donné.
- b. Tout le groupe se déplace immédiatement vers le côté droit (le flanc droit).
- c. Tous les hommes se mettent à couvert rapidement.
- d. L'embuscade est déclenchée par l'ordre "Ouvrez le feu", exécuté par tous les hommes.
- e. L'ordre de tir "Feu" peut être donné par:
 - (1) Le chef de patrouille quand l'ennemi est le plus vulnérable.
 - (2) Celui qui a été repéré par l'ennemi.
 - (3) Ou encore, suivant un plan préétabli.
Par exemple, après le passage d'un certain nombre de soldats ennemis, à côté du premier ou du dernier homme de votre groupe.

B. Attaque immédiate:

1. Cette manoeuvre est une action défensive pour faire rompre rapidement un contact non-recherché mais inévitable. Cela peut être aussi une manoeuvre offensive pour engager directement l'ennemi.

2. Tout le monde doit s'arrêter immédiatement là où il est, arme prête à tirer.
3. Les hommes doivent rester immobiles jusqu'à nouvel ordre.

V. Exercice d'observation aérienne (exercice de surveillance de l'espace aérien)

A. Cet exercice réduit les risques de détection et d'attaque par l'aviation ennemie.

B. Actions à prendre:

1. Le premier homme qui repère une avion donne (fait) le signal **IMMOBILITE ABSOLUE**
2. Le chef de patrouille identifie l'avion et réagit en conséquence (donne les ordres requis).
3. En cas d'attaque, formez une ligne perpendiculaire à la ligne de vol de l'avion (à un angle de 90°). Le groupe constituera ainsi une cible plus petite.
4. Entre chaque attaque, cherchez un abri plus sûr.
5. Ne tirez sur l'avion que sur ordre du chef de patrouille.

VI. Réactions immédiates aux contacts fortuits

A. Embuscade improvisée

1. Cet exercice peut être, soit un mesure défensive pour éviter le contact avec l'ennemi, soit une

FRENCH SFFLP

mesure offensive pour provoquer ce contact. Cette manoeuvre est souvent exécutée juste après la manoeuvre d'arrêt immédiat.

2. Actions à prendre:

- a. Le signal EMBUSCADE IMPROVISEE à droite est donné.
- b. Tout le groupe se déplace immédiatement vers le côté droit (le flanc droit).
- c. Tous les hommes se mettent à couvert rapidement.
- d. L'embuscade est déclenchée par l'ordre "Ouvrez le feu", exécuté par tous les hommes.
- e. L'ordre de tir "Feu" peut être donné par:
 - (1) Le chef de patrouille quand l'ennemi est le plus vulnérable.
 - (2) Celui qui a été repéré par l'ennemi.
 - (3) Ou encore, suivant un plan préétabli.
Par exemple, après le passage d'un certain nombre de soldats ennemis, à côté du premier ou du dernier homme de votre groupe.

B. Attaque immédiate:

1. Cette manoeuvre est une action défensive pour faire rompre rapidement un contact non-recherché mais inévitable. Cela peut être aussi une manoeuvre offensive pour engager directement l'ennemi.

2. Actions à prendre:

- a. Les hommes les plus près de l'ennemi ouvrent le feu et crient "Contact à l'avant, à droite, à l'arrière".
- b. La section se met rapidement en ligne et monte à l'assaut.

(1) Pour action défensive:

- (a) L'assaut est arrêté (stoppé) si l'ennemi se retire, le contact est alors rompu très rapidement.
- (b) Si l'ennemi tient bon, l'assaut continue à travers les positions ennemies et la progression continue jusqu'à la rupture du contact.

- (2) Pour une action offensive. L'attaque est poussée à fond. Aucun soldat ennemi ne doit s'échapper.

VII. Exercices de défense contre les embuscades

A. Embuscade rapprochée:

1. La zone de feu direct (la zone de destruction) est balayée par un feu nourri à courte distance. Le temps et l'espace de manoeuvre laissés pour chercher un abri sont très courts. Vous devez rompre le contact le plus vite possible ou vous serez tué.

FRENCH SFFLP

2. Si vous tombez dans une embuscade rapprochée, les mesures de réactions à prendre sont les suivantes:
 - a. Dans la zone de feu direct (la zone de destructions), sans attendre l'ordre ou le signal:
 - (1) Montez immédiatement à l'assaut (ripostez immédiatement par le feu).
 - (2) Occupez la zone d'embuscade. C'est l'endroit le plus sûr.
 - (3) Continuez l'attaque ou rompez le contact, selon les ordres reçus.
 - b. Si vous n'êtes pas directement sous le feu, attaquez l'ennemi selon les ordres donnés.
 - c. Continuez l'attaque pour éliminer l'ennemi ou rompez le contact selon les ordres donnés.
- B. Embuscade éloignée:
 1. La zone de destruction est également prise sous un tir très nourri mais à une plus grande distance. Ceci vous laisse une plus grande marge de manoeuvre et vous permet de vous déplacer et de trouver un couvert avec moins de risque d'être anéanti.
 2. Si vous êtes dans la zone de destruction, sans attendre l'ordre ou le signal:
 - (1) Ripostez (retournez le feu) immédiatement.

- (2) Trouvez rapidement un couvert.
- (3) Continuez à tirer (entretenez le tir) jusqu'à nouvel ordre.
- b. Si vous n'êtes pas dans la zone de destruction, (si vous n'êtes pas sous le feu) montez à l'assaut (attaquez) contre les éléments ennemis selon les ordres donnés.
- c. Continuez l'attaque pour éliminer l'ennemi ou rompez le contact, selon les ordres donnés.

VIII. Exécution des mouvements (exercices) d'action immédiate

- A. Quelques manoeuvres tactiques peuvent être exécutées pendant une longue durée sans problèmes (arrêt immédiat, embuscade improvisée). D'autres, comme l'assaut immédiat, peuvent devenir dangereuses si elles sont utilisées trop souvent. L'ennemi peut prévoir des réactions systématiques et tendre une embuscade à votre groupe.
- B. Il faut étudier vos exercices (manoeuvres) d'action immédiate et essayer de les rendre plus efficaces par des répétitions fréquentes.

QUESTIONS

1. Comment est-ce qu'un guérillero doit réagir en cas de contact fortuit avec l'ennemi?
2. Quels sont les signaux de combat les plus importants?
3. Quand est-ce qu'il faut donner le signal de combat "Immobilité Absolue"?
4. Qui doit identifier un avion en vol et donner les instructions requises?
5. Quand est-ce qu'on doit riposter immédiatement, trouver un couvert rapidement, et continuer à tirer jusqu'à nouvel ordre?

GLOSSAIRE

à couvert	covered (milit.)
à distance	from afar
abritée, abrité	sheltered
absolu, absolue	absolute, total
action (f.)	action
adaptée. adapté	adapted
adapter	to adapt
agir	to act
agressive, agressif	aggressive
anéantie, anéanti	destroyed
angle (m.)	angle
appeler	to call
applicable (à)	applicable
arrière (m.)	rear area
aucune, aucun	not any
automatiquement	automatically
aviation (f.)	air force
balayée, balayé	swept
balayer	to sweep
chef de patrouille (m.)	patrol icible (f.)
cible (f.)	target

